

„Sektor energetiky se dramaticky vyvíjí. Musíme reagovat na změny na trhu a rychle se přizpůsobit,“

COFELY
GDF SUEZ

uveldi v rozhovoru pro All for Power Aleš Damm, generální ředitel Cofely a.s. v České republice, dceřiné firmy francouzského energetického koncernu GDF SUEZ.



Aleš Damm (48) je inženýrem v oboru *Ekonomika zahraničního obchodu, který absolvoval na Vysoké škole ekonomické v Praze a zároveň držitelem titulu Master of Business Administration. Zastával různé manažerské pozice v energetickém průmyslu a v oblasti telekomunikací. V energetickém odvětví se pohybuje od roku 2004, kdy začal pracovat pro skupinu ČEZ. Zde zastával několik vrcholových manažerských pozic a byl spoluodpovědný za zahraniční operace skupiny ČEZ v Bulharsku a Rumunsku. Od roku 2014 Damm má v čele Cofely pokračovat ve sjednocování tuzemských aktivit energetického holdingu a v rozvoji a expanzi Cofely na českém trhu.*

Prosadili jsme se kvalitou a spolehlivostí našich služeb. Dědictví, které s sebou nesly obě firmy, resp. tři, protože jedna z našich divizí vzešla ze společnosti Premont, nešlo do podoby jednotné firmy transformovat okamžitě. Vytvořili jsme však základní konstrukci, na které se již dá stavět.

Pojďme k číslům... Jaký obrat jste zaznamenali v letech 2012 a 2013, a co jej vytvářelo?

Obrat COFELY činil roce 2012 1,413 miliardy korun, přičemž pražská divize, která se zaměřuje na realizace v oblasti infrastruktury zejména pro PREdistribuce, a.s., a ČEZ Distribuce, a.s., se podílela 690 miliony korun, divize ve Vyškově zaznamenala obrat ve výši 448 milionů korun. Šlo o zakázky v oblasti technologie budov, čili veškeré



Teplná elektrárna Mariel (Kuba) - Dodávka VN a NN rozváděčů včetně ochran, rozváděčů řídicího systému, nastavení ochran, supervize a oživení

Pane řediteli, od spojení Fabricom a Spectrum uběhly téměř dva roky. Prosím o zhodnocení tohoto období?

Od roku 2010 po sloučení Spektrumu s Fabricomem a jejich přechodu pod hlavičku GDF Suez se změnila spousta věcí. Pokračovala a prohlubovala se krize v energetice, kterou zapříčinily všeobecně známé faktory, což mělo a stále ještě má přímý dopad na naše hospodaření. Velké projekty se prostě již nekonaly a nekonají v míře, na kterou jsme byli zvyklí. Navíc, o každou zakázku se začalo ucházet daleko větší množství firem, konkurence houstla, v podstatě jediným kritériem výběru se stala cena, zodpovědnost za rizika se přesouvá na dodavatele, a výsledkem toho všeho

pak logicky jsou pro nás nižší marže. Negativně nás ovlivňovala i krize ve stavebnictví. Přesto se nám podařilo udržet vývoj tržeb na přijatelné úrovni, a to zejména díky zvýšenému úsilí a kvalitě našich lidí.

Spojení s sebou jistě přineslo i úpravy interních procesů...

Ano. Věnovali jsme se především sladění procesů původních společností do podoby jednotné nové společnosti, Cofely. Jednou větou,... bylo to velmi složité období a já myslím, že jsme z něj vyšli s posíleným sebevědomím, protože jsme sami sobě dokázali, že i za ztížených podmínek jsme schopni udržet náš business na stabilní úrovni.



Explora, administrativní centrum v Praze - Komplexní řešení silnoproudé elektrotechnologie, slaboproudých systémů měření a regulace v moderním kancelářském projektu třídy A.

silnoproud a slaboproud. Část naší firmy v Jičíně utřídila 275 milionů korun za své realizace v oblasti výroby rozváděčů a panelů pro rozváděče, dodávky měření a regulace a řídicích systémů. V roce 2013 obrat představoval 1,366 miliardy korun v poměru Praha 766, Vyškov 399 a Jičín 201 milionů korun. Naše vyškovská divize se stále potýká s krizí ve stavebnictví, jejíž důsledkem je enormní tlak na ceny. My jsme vždy nabízeli vyšší standard kvality, nikoli nejnižší cenu, což se paradoxně stalo naším handicapem. Nyní, kdy ceny výrobků a služeb zůstávají na úrovni dané krizí z roku 2011, to máme stále velmi komplikované.



Elektrárna Pruněv II – Realizace zákotlí, elektročást pro elektroodlučovače



FANS (chladící věže) - opakované dodávky systémů kontroly a řízení a Měření a regulace, rozváděčů a elektročásti pro chladící věže



Rozvodna Ostasov TR 110/22kV (Liberec) - Stavební a montážní práce elektro pro rozšíření rozvodny s použitím moderní technologie výrazně snižující potřebu volného místa

Mimochodem, ve kterém směru tedy cítíte největší potenciál?

Marže v oblasti elektroinstalací se nevyvíjejí příznivě, proto se musíme dívat i jinam. Potenciál leží především v oblasti energetických služeb – např. v oblasti dosažení úspor energií, převzetí některých činností našich jako je provoz a údržba energetických aktiv pro municipality, služby facility managementu nebo třeba revize elektro a vzduchotechniky... Toto vše by v budoucnu mohlo spoluvořit náš byznys v tuzemsku. V Česku se ještě tato součást našeho portfolia nabízených služeb naplno neprojevila, i když pro "světovou" Cofely je tradiční a silnou disciplínou.

Ale první vlaštovky se objevují. Aktuálně se připravujeme např. na zajištění komplexního facility managementu pro americkou společnost CA Technologies, která má svou pobočku i v Praze na Chodově. V každém případě je jasné, že projekty v oblasti elektroinstalací zůstanou i v nejbližší budoucnosti páteří našeho podnikání.

Jak se zatím vyvíjí letošní rok?

Pro Cofely se na úrovni akciové společnosti letošní rok vyvíjí vcelku dobře vezmeme-li v úvahu, že situace na trhu je pro společnost našeho profilu stále značně složitá. I když dělat nějaké závěry ohledně celoroční by bylo poněkud předčasné, ve vedení společnosti jsme s prvními necelými šesti měsíci vcelku spokojeni. Musíme udržet stabilitu. To hlavní v našem oboru se odehraje teprve ve druhém pololetí, nicméně opět očekáváme, že se v tržbách budeme opět pohybovat na úrovni 1,4 až 1,5 miliardy korun.

Za dalším zvýšením obrátu by musela stát nějaká akvizice – třeba teplárenský provoz...

Ano, třeba. Teplárna, resp... jakákoliv jiná promyšlená regulovaná akvizice umožňuje lépe pracovat s výkyvy tržeb z jednotlivých projektů. Je to stabilizující prvek v hospodaření firmy. Pro nás by to třeba znamenalo konkrétní synergický efekt v tom,



Transformovna Pankrác 110/22kV (Praha) - Výstavba nové zapouzdrěné, plynem izolované rozvodny 110kV s použitím dvou systémů přípojnic, osazením dvou transformátorů a čtyř vývodových polí 110kV

že bychom mohli naše kapacity v oblasti elektroinstalací efektivně a v pravý čas směřovat třeba do pravidelné údržby teplárny v době, kdy je volná kapacita k dispozici. Pokud by se jakýkoliv takový zajímavý projekt objevil, jsme připraveni jednat.

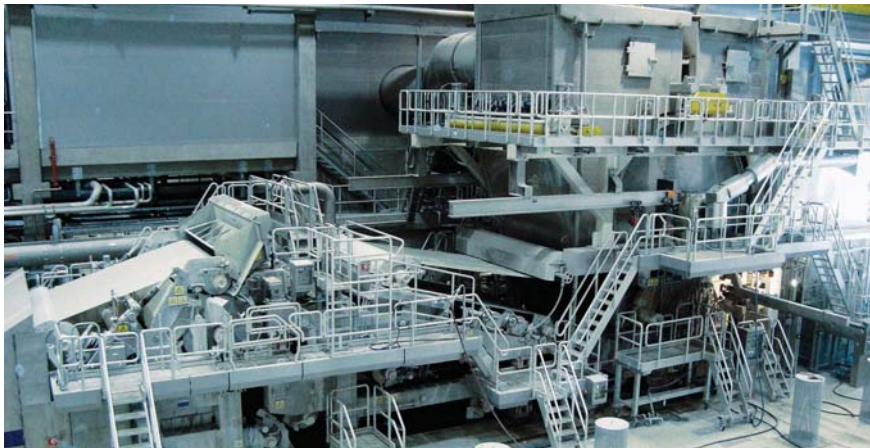
Uvedl jste zajímavá čísla. Na jakých konkrétních zakázkách pracujete v letošním roce?

V rámci rozvoje infrastruktury jde například o kompletní rekonstrukci rozvodny v Třeboradicích (110/22kV) pro PREdistribuce, a. s., podobnou zakázku realizujeme pro ČEZ Distribuce v Albrechticích. V segmentu technologie budov bych vyzdvihl účast na projektu výzkumného centra Biocev Vestec, který staví Zlínstav, zajímavá je naše účast na výstavbě unikátního laserového centra ELI Beamlines v Břežanech pro společnost Mirostav. V oblasti dodávek pro energetiku bych zmínil dodávky pro ZVZ-Enven Engineering, a. s., a AC TECHNOLOGIES s. r. o. v rámci komplexní obnovy elektrárny Pruněv II. Jsme však aktivní i na východ od našich hranic. Zmínil bych například ruskou paroplynovou elektrárnu Poljarnaja, kde jsme pro SH Energy Technologies vyráběli rozváděče v Jičíně.

Pracujete i na nějakém investičním celku?

V našem pojetí investiční celek chápeme jako výstavbu energetického díla s tím, že materiál a stroje nám předává zákazník k zabudování. Veškeré ostatní práce včetně uvedení celého zařízení do provozu tj. odzkoušení, zrevidování, záruční servis a podobně, je na nás. Doby, kdy jsme dodávali i materiál, jsou dávno pryč.

Kdybych měl vyzdvihnout účast na zajímavém investičním celku, pak by mohlo jít o výstavbu nového zdroje K7 na Kladně pro Alpiq, kde jsme poskytovali kompletní montážní práce elektro a dodávali kabely a nosné konstrukce. Minulý týden (polovina června 2014, pozn. redakce) jsme předali zakázku AGC Teplice. Firma instalovala novou linku na ploché sklo s unikátními technologiemi prvně použitou mimo Japonsko. My jsme zajišťovali kompletní dodávku všech elektro technologií včetně částí řídicího systému, mimo ten centrální, který si zákazník dodával sám. To znamená projekt, rozváděče, řídicí systém pomocných technologií včetně SW, veškerou elektroinstalaci tj. kabely, kabelové trasy, oživení, uvedení do provozu. Celková suma za dílo činila 65 milionů korun.



Papírenský stroj TM7 a TMS (Krapkovice) - Montáž elektrotechnologie a dodávka systému měření a regulace stroje na výrobu hygienického papíru

Velkou akcí je projekt RICE... Můžete být konkrétnější?

To je velmi komplexní zakázka. Cofely ve sdružení se společností Zlínstav, jako generálním dodavatelem, realizuje projekt RICE pro Západočeskou univerzitu v Plzni. Jedná se o unikátní a významné středisko výzkumu, vývoje a testování silnoproudé elektrotechniky v rámci Evropy i světa. Pro naplnění cílů projektu je vyžadována technologie takových parametrů, které jsou pro dnešní světové výrobce na hranici realizačních možností. Cofely je v rámci projektu zodpovědná právě za realizaci nosné části zkušební technologie, což jsou frekvenční měniče, motory, VN a NN rozvodny a transformátory a také kompletní systém řízení technologie s měřícím aparát zkušební. Všechny tyto dodávky, ať vlastní Cofely nebo subdodávky specializovaných výrobců, musí splňovat náročné požadavky, běžně se nevyskytující. Rozsah činností je značný... Od projektu, přes dodávky a instalace technologií, vývoj SW, uvedení do provozu, komplexní zkoušky a zajištění zkušební provozu. Termín dokončení projektu je 2015, celková suma zakázky činí 200 milionů korun a já věřím, že se nám podaří vše zvládnout ke spokojenosti investora.

Předmětem činnosti vaší firmy je i výroba a dodávky energie z obnovitelných zdrojů.

Je to tak. Naše dceřiná společnost Cofely REN je v České republice vlastníkem a provozovatelem fotovoltaické elektrárny o instalovaném výkonu 4,5 MW v Drásově.. Z pohledu globálního působení GDF Suez však solární energetika není tím hlavním v oblasti OZE, čím by se skupina hodlala zabývat. Pro naplňování našich vizí v oblasti OZE jdeme spíše cestou hydroenergetiky, větrných farem a spalování biomasy.

Můžete uvést příklady?

Například bych mohl zmínit projekt JIRAU (Rio Madeira, Brazílie), což je výstavba hydroelektrárny o instalovaném výkonu 3 450 MWe. Instalováno bude 46 turbin. Elektrárna je po etapách uváděna do provozu již od roku 2013. Na výstavbě se podílí cca 10 000 lidí. V Evropě se Cofely podílela na projektu v polském městě Polaniec. Šlo o výstavbu

energetického bloku na biomasu s instalovaným výkonem 205 MWe. Dodavatelem CFB kotle byla společnost Foster Wheeler, turbosoustroj dodal Alstom. Blok je provozován od listopadu roku 2013. Stejně činnosti bude skupina realizovat ve Francii, kde se staví offshore větrné farmy o instalovaném výkonu 900 MWe.

Patříte do francouzské skupiny GDF Suez. Jaká pozitivita a negativita vidíte v zapojení do takto globálně působící skupiny?

To není úplně jednoduchá otázka.... GDF Suez je se svými téměř 150 tis zaměstnanci, 81 miliardami EUR v tržbách a téměř 30 miliardami EUR v ročních investicích skutečně největší globální energetickou skupinou světa. K hlavním pozitivům patří samozřejmě nepřehledná studnice zkušeností a dovedností přes celé portfolio aktivit, služeb a produktů, které rozhodně patří k nejkompletnějším na světě. Osobně si dávám za cíl ještě intenzivněji čerpat zkušenosti ze zakázek globální společnosti Cofely, abychom rozšířili své portfolio i mimo oblast elektromontáží.

Nezanedbatelná je i finanční síla a světové renomé skupiny, která jí zajišťuje přístup k výhodnému externímu financování a celkově vysoký respekt u dodavatelů a obchodních partnerů. Velikost a prozíravost vedení GDF Suez skupině také umožňuje zvládat bez výraznějších zakolísání cyklické výkyvy ekonomiky a energetiky, podobně té současně, i když ani GDF Suez se vloni nevyhnula odpisům hodnot svých konvenčních výrobních aktiv. Nicméně ve srovnání se svými konkurenty je to stále jeden z nejstabilnějších hráčů na trhu. K určitým negativům pak patří, ostatně tak jak to u takhle velkých mezinárodních společností bývá, určitý nárůst korporátní byrokracie s dopady na pružnost. Zatím to ale nevnímám nijak dramaticky.

Mimochodem, jaký máte názor na změny klimatu? Pokud přijmeme názor, že za změny může člověk, není EU ve svém boji stále sama a nedoplácí na to stále více a více pouze a jen evropský průmysl, který ztrácí konkurenceschopnost?

Ani odborná veřejnost není v názoru na tuto otázku jednotná. Přestože se domnívám, že občas

se veřejnost skutečně straší přehnaně dramatickými dopady lidské aktivity na změny klimatu, tak na druhou stranu nevěřím, že by veškerá průmyslová výroba a miliony tun emisí a exhalací zrovna sropsilyva matičce přírodě. Evropa Svým způsobem skutečně může tak trochu doplácet na svůj důsledný boj proti emisím. Evropské podniky dnes podle některých zdrojů platí třikrát vyšší ceny zemního plynu a dvakrát vyšší ceny elektřiny než americké, a to je jistě z dlouhodobého pohledu alarmující. Důsledkem prodávající se výroby v Evropě je pak stěhování výroby do oblastí s nižšími výrobními náklady a z globálního pohledu se tudíž emise nesnižují. Podobně je to například ze zábořem orné půdy pro výstavbu fotovoltaických a větrných farem nebo pěstování biomasy, tím klesá výměra pro výrobu potravin v Evropě, které se pak musí odněkud dovážet. To se poté odráží v rozšiřování zemědělských ploch jinde ve světě, a to je často spojeno s kácením lesů či pralesů, životně důležitých pro přeměnu CO₂ na kyslík. A tak dále.

Evropa by podle mého názoru měla své snahy konfrontovat s reálným stavem v ostatních částech světa. Dívat se na to, jak k společným zájmům přistupují jiní a podle toho volit svou strategii. Náklady na elektrickou energii v Evropě a naše klesající konkurenceschopnost ve světové soutěži jsou již závažnou hrozbou.

V různých etapách tohoto rozhovoru jste uvedli, že vývoj v evropské energetice je pro firmu vašeho formátu složitý. Předpokládám, že uvažujete o změně byznysových plánů.

Určitě. Neříkám, že musíme slepě kopírovat vše, co se kde v Evropě špitne, ale podívejte se na to, jakou změnou nyní prochází velké evropské utility. Jde o zásadní změny tradičních byznys modelů, kdy hráči zaměřeni na centrální konvenční zdroje hovoří o regionální decentralizované energetice, o chytrých a flexibilních sítích, o mikrokogeneraci, většímu přiblížení se zákazníkovi, zkrátka "nové" energetice... Umíte si toto představit před 10 lety? Společnosti někdy za velmi bolestivých okolností pochopily, že nelze jít zcela proti proudu. Pro spoustu energetiků jde o naprosto nepředstavitelnou změnu. Firmy prostě musí reagovat na nové skutečnosti a dívat se na možnosti eliminace rizik. Jinými slovy musíte zvažovat zcela jiné, doposud nevídané možnosti podnikání, řada energetických společností se například stala virtuálními poskytovateli služeb mobilních telefonů nebo naopak takový Google, čerstvě nejdohodnější značka světa, míří do energetiky.

Tady spatřuji paralelu i s naší společností. My jsme byli v posledních letech tak zaneprázdněni získáváním zakázek v rostoucím se konkurenčním prostředí a každodenní operativou, že jsme neměli čas vylézt ven ze zákopů a podívat se co se děje kolem. Trvat to déle, ujel by nám vlak. Musíme pružně reagovat na změny na energetickém trhu a přizpůsobit se. Když se snižují investice do klasické energetiky, náš byznys se zákonitě dostává pod tlak a my musíme hledat další možnosti rozšiřující naše stávající podnikání.

(red)

ENERGETICKÁ INFRASTRUKTURA

COFELY

GDF SVEZ



Projekce

- projektové a energetické poradenství
- zpracování kompletní projektové dokumentace
- inženýrská činnost

Elektromontážní práce

- výstavba kabelových sítí nn, vn, vvn
- výstavba trafostanic, rozpínacích stanic a rozvodů
- výroba rozvaděčů nn a betonových trafostanic 22/ 0,4 kV
- průmyslové instalace, motorové rozvody, lokální distribuční sítě

Servis

- 24 hodin/ 365 dní v roce

www.cofely.cz

KONSTRUKCE 2014

Konference České asociace ocelových konstrukcí
a Generální shromáždění ČAOK (7. listopadu 2014)

6. listopadu 2014, Clarion Congress Hotel, Ostrava



Pořádají


KONSTRUKCE
Media


ČAOK
ČESKÁ ASOCIACE OCELOVÝCH KONSTRUKCÍ
SLOVAK ASSOCIATION OF STEELWORK CONSTRUCTORS

Partneři


AČSZ


EXCON

Mediační partneři


KONSTRUKCE
ODBOBNÝ ČASOPIS PRO STAVEBNICTVÍ A STROJÍRENSTVÍ


SILNICE
ŽELEZNICE

www.konferencekonstrukce.cz