

Energetické projekty a jejich financování ovlivňuje v ČR zejména legislativa

Nové energetické projekty v České republice během posledních let prošly značným útlumem. Přesto se najdou výjimky jako je například Malá vodní elektrárna ve Štětí. Na specifika uvěrování tohoto největšího vodního díla za poslední desetiletí, ale také odlišnosti a úskalí financování českého energetického sektoru jsme se zeptali Pavla Pelčáka a Lukáše Jůzy z útvaru Financování energetiky, Komerční banky, a.s.



Pavel Pelčák

Jakým způsobem se Komerční banka podílela na projektu Malé vodní elektrárny (MVE) ve Štětí?

Komerční banka reagovala na poptávku investora po refinancování dodavatelského úvěru MVE Štětí. Od prvotního kontaktu, studování podkladů přes několik vzájemných jednání nad nejdůležitějšími aspekty projektu až po schválení úvěru a jeho načerpání letos v únoru uběhlo několik měsíců. Vše proběhlo dle harmonogramu, který jasně definoval konkrétní termíny pro předání a převzetí díla, jeho proplacení a podání žádosti o uvolnění dotace z OPPI (Operační program Podnikání a Inovace).

Myslíte si, že zajištění financování investičních energetických celků v tuzemsku je stále obtížnější než v minulých letech? Mnoho investorů již delší dobu prohlašuje, že ano.

Zajištění financování včetně stanovených podmínek není obtížnější. Situace, o které hovoříte, souvisí s tím, že v porovnání se stavem před několika lety výrazně klesl počet projektů splňující podmínky bank. To je dáno dvěma faktory. Zaprvé je to postupný útlum podpory obnovitelných zdrojů energie (OZE), zadruhé deformace volného trhu s elektřinou.

O financování OZE je ze strany bank logicky poměrně velký zájem. Na rozdíl od klasické energetiky mají z pohledu financování jednu mimořádnou výhodu. Tou je jasně definovaná a garantovaná cena za odběr vyrobené elektřiny. Nových projektů OZE postupně ubývá s tím, jak je omezovala jejich podpora. Malých vodních elektráren se toto opatření zatím netýká.

Přesto však nové projekty vznikají, například zmiňované Štětí. Nároky banky byly ve všech směrech, předpokládám, značné. Na co konkrétně kladla vaše banka největší důraz?



Lukáš Jůza

Nové projekty malých vodních elektráren stále vznikají. I když projekt ve Štětí je v mnoha ohledech velmi specifický. MVE Štětí sice byla řádně dokončena a uvedena do zkušebního provozu před necelým rokem, nicméně projekt jako takový včetně všech potřebných povolení se vyvíjel přes deset let, konkrétně od roku 2001.

Nejdelší dobu přitom zabralo vyřízení územního rozhodnutí, respektive stavebního povolení.

Následné vyřízení potřebného financování také zabralo určitý čas. Velkým specifikem byla od počátku právní forma investora - obecně prospěšná společnost. Zkušenosti s financováním těchto společností jsou v ČR dosud velmi malé. Nakonec se nám podařilo vypořádat se i s touto skutečností a letos v únoru mohlo dojít k refinancování stávajícího dodavatelského úvěru Komerční bankou.

Můžete přiblížit základní fakta financování projektu MVE ve Štětí?

Dne 27. února 2015 investor načerpal celkem 878 milionů korun, které použil na uhrazení ceny díla dodavatelé. Celkové investiční náklady projektu byly ještě o několik desítek milionů korun vyšší. Komerční banka nefinancuje 100 % investičních nákladů projektu. Kromě vlastních zdrojů investora, získaných prostřednictvím darů, se na financování MVE Štětí výraznou měrou podílí dotace z programů OPPI



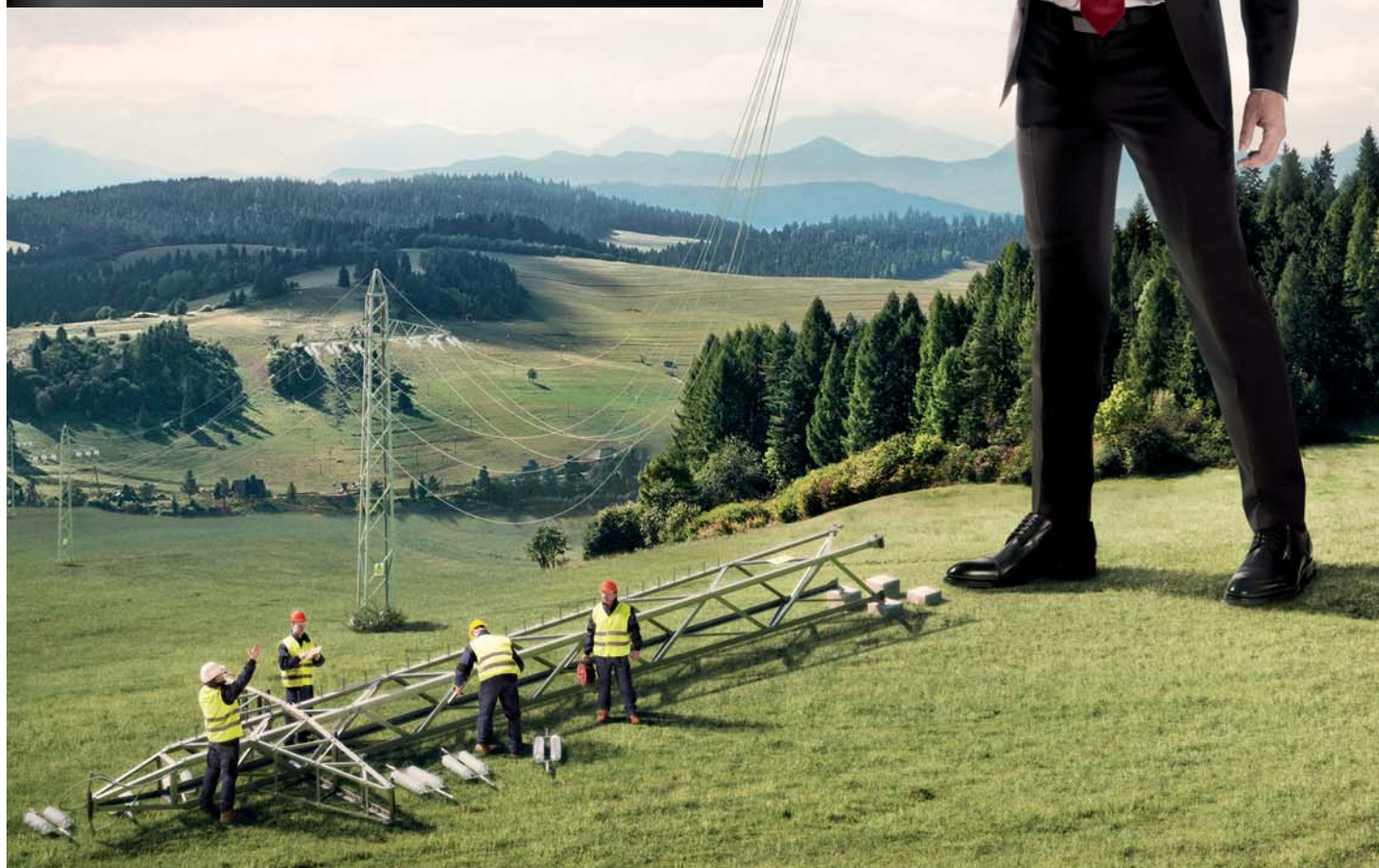
Pohled na oběžné kolo elektrárny ve Štětí

800 521 521
www.kb.cz

JSME SOUČÁSTÍ VAŠEHO PODNIKÁNÍ

KB – SPOLEHLIVÝ PARTNER PRO ENERGETIKU

- projektové a korporátní financování
- poradenství a dotační servis v oblasti úspor energií
- financování projektů na energetické využití odpadu



NA PARTNERSTVÍ ZÁLEŽÍ



KB





Prostor pro průplav ryb

a OPŽP (Operační program Životní prostředí). Po zdárném proplacení obou dotací v roce 2015 dojde ke snížení načerpaného úvěru na přibližně 620 milionů korun.

Výši úrokové sazby vám bohužel prozradit nemůžeme, protože je předmětem obchodního tajemství. Musíme ale podotknout, že jsme nebyli jedinou bankou, která měla zájem o financování projektu. Investor oslovil několik bank s žádostí o financování, respektive refinancování dodavatelského úvěru. Komerční bance se přitom podařilo se svou indikativní nabídkou nejprve postoupit do užšího kola. Následně po předložení závazných nabídek investor vyhodnotil nabídku Komerční banky jako vítěznou. Vzhledem k tomu, že podpisu samotné úvěrové smlouvy předcházela celá řada společných jednání a vzájemných diskuzí, věříme, že klient je s podmínkami úvěru spokojen.

V čem byla podle vás nabídka KB nejlepší?

To je otázka spíše pro investora. Předpokládáme, že naše nabídka byla lepší z pohledu celkových parametrů financování. To nemusí nutně znamenat jen nejzajímavější cenu financování. I když ta měla určitě velký vliv na konečné rozhodnutí.

Myslíme, že klient ocenil i možnost aktivní vzájemné diskuze nad podmínkami financování a nad parametry a riziky projektu jako takového. Zde Komerční banka těžila především z vlastního know-how soustředěného do specializovaného týmu na financování energetiky, jehož jsem také součástí. A zároveň jsme aktivně využili spolupráci a know-how naší mateřské společnosti Sociétés Générale.

Je energetika z vašeho pohledu něčím specifická?

Energetika má svá specifika jako každý obor

podnikání. Odlišnost vidíme zejména v silné závislosti na legislativě, dlouhé době návratnosti, obvykle deset a více let, a značné životnosti zařízení, obvykle 20 až 60 let.

Od uvedených bodů se následně odvíjí některé specifické možnosti pro financování energetiky. Například požadavek na dlouhodobost dodavatelско-odběratelských smluv, průběžné plnění všech legislativních podmínek, tvorba fondů na budoucí opravy, vyšší nároky na kvalitu a reference generálního dodavatele, respektive smlouvu o dílo atd.

Co vše hraje roli při rozhodování, zda financovat projekty typu MVE Štětí?

Při rozhodování hraje významnou roli odpověď na otázku ohledně technické i ekonomické smysluplnosti projektu. Tyto základní dvě kritéria lze postupně rozvést do úplného detailu. Specifikem konkrétně u malých vodních elektráren je detailní vyhodnocení hydroenergetického potenciálu dané lokality na základě průtoků vody, spádu atd., a to v kombinaci s konkrétní technologií.

Je projekt malé vodní elektrárny jediným svého druhu, který jste financovali? Jak se vaše banka dívá na projekty malých vodních elektráren obecně?

Projekt MVE Štětí zdaleka není jediným projektem malé vodní elektrárny, který Komerční banka financovala. Za „obvyklý“ projekt v kategorii OZE lze označit výstavbu nové či rekonstrukci stávající malé vodní elektrárny s výkonem v řádu desítek či stovek kW a potřebou financování od jednotek do desítek milionů korun. Několik takových projektů aktuálně vyhodnocujeme.

V tomto srovnání lze projekt MVE Štětí považovat za velmi ojedinělý - výkon v řádech MW,

konkrétně 6,46 MW, a financování v řádech stovek milionů korun. Ojedinělost takto velkých projektů MVE je daná téměř úplným vyčerpáním hydro-energetického potenciálu větších toků v ČR. V budoucnu tedy už příliš obdobných projektů nevznikne. Světlou výjimkou může být ještě například Děčín.

Zmínili jste, že financování projektů v energetice ovlivňuje legislativa. Její vývoj lze složitě predikovat, vzhledem k politickému prostředí.

Energetická legislativa v posledních několika letech prošla dramatickým vývojem. Každoročně se objevují novely stávajících zákonů a vyhlášek, či dokonce zcela nové zákony. Časté změny legislativy připravě nových projektů rozhodně neprospívají.

Energetika je oborem s potřebou plánovat na více než 10 let dopředu, a to lze jen velmi těžko v legislativním prostředí, které se mění z roku na rok. Pokud bychom mohli energetice do budoucna něco přát, je to jednoznačně větší stabilita a předvídatelnost legislativního rámce. Zároveň je důležité zmínit, že velmi důležitou roli hrají i dotace. V rámci EU programovacího období 2014 - 2020 očekáváme první výzvy jak v Operačním programu podnikání a inovace pro konkurenceschopnost, tak v Operačním programu životní prostředí.

Jak významné jsou pro ekonomiku vaší banky projekty pro energetiku, ať již na území Česka nebo v zahraničí?

Význam projektů z oblasti energetiky pro Komerční banku lze přirovnat k významu energetiky pro celou Českou republiku, je tedy značný. Energetika je obor podnikání, bez kterého nemohou fungovat žádné jiné obory. To platí již několik let a pravděpodobně tomu tak bude i do budoucna. A my jsme připraveni podílet se na jeho financování i nadále.

Hlavním akcionářem KB je francouzská Sociétés Générale. Máte z její strany nějaké instrukce, do jakých projektů v oblasti energetiky můžete vstoupit?

Díky celosvětové působnosti Sociétés Générale spolupráce s mateřskou společností v oblasti energetiky efektivně funguje. Sdílení know-how je jedna ze synergií celé skupiny Sociétés Générale. Logicky, čím investičně náročnější projekt, tím bývá zapojení Sociétés Générale větší a detailnější.

Podílet se na realizaci energetických projektů je strategie Komerční banky i Sociétés Générale. Vzhledem k významným specifikům jsme navíc připraveni ve spolupráci s investorem nabídnout individuální řešení. Ta vždy odpovídají konkrétním parametrům projektu. Reagují na detailní vyhodnocení každého jednotlivého investičního záměru. Stejně tak tomu bylo i u MVE Štětí.

(red)